

## Antal måneder som registrerede arbejdssøgende 1. kvartal 2024

Der har været færre arbejdssøgende i perioden 2. kvartal 2023 til 1. kvartal 2024 end samme periode året før.

Der var i alt 4.486 personer, som har været registreret arbejdssøgende i en eller flere måneder i løbet af perioden fra 2. kvartal 2023 til 1. kvartal 2024 mod 4.623 personer i samme periode året før.

I perioden 2. kvartal 2023 til 1. kvartal 2024 havde 65,4 pct. af de arbejdssøgende i alt 2.933 personer været registreret imellem 1-3 måneder, mens 6,8 pct. eller 304 personer har været registreret imellem 10-12 måneder.

**Tabel 1. Antal måneder som registrerede arbejdssøgende efter køn**

|              | 2. kvartal 2022 - 1. kvartal 2023 |              |             |            |            | 2. kvartal 2023 - 1. kvartal 2024 |              |             |            |            |
|--------------|-----------------------------------|--------------|-------------|------------|------------|-----------------------------------|--------------|-------------|------------|------------|
|              | Alle                              | 1-3 mdr.     | 4-6 mdr.    | 7-9 mdr.   | 10-12 mdr. | Alle                              | 1-3 mdr.     | 4-6 mdr.    | 7-9 mdr.   | 10-12 mdr. |
|              | Antal personer                    |              |             |            |            |                                   |              |             |            |            |
| <b>I alt</b> | <b>4.623</b>                      | <b>3.035</b> | <b>866</b>  | <b>360</b> | <b>362</b> | <b>4.486</b>                      | <b>2.933</b> | <b>880</b>  | <b>369</b> | <b>304</b> |
| Mænd         | 2.529                             | 1.627        | 497         | 208        | 197        | 2.454                             | 1.555        | 517         | 209        | 173        |
| Kvinder      | 2.094                             | 1.408        | 369         | 152        | 165        | 2.032                             | 1.378        | 363         | 160        | 131        |
|              | Andel i procent                   |              |             |            |            |                                   |              |             |            |            |
| <b>I alt</b> | <b>100,0</b>                      | <b>65,7</b>  | <b>18,7</b> | <b>7,8</b> | <b>7,8</b> | <b>100,0</b>                      | <b>65,4</b>  | <b>19,6</b> | <b>8,2</b> | <b>6,8</b> |
| Mænd         | 100,0                             | 64,3         | 19,7        | 8,2        | 7,8        | 100,0                             | 63,4         | 21,1        | 8,5        | 7,1        |
| Kvinder      | 100,0                             | 67,2         | 17,6        | 7,3        | 7,9        | 100,0                             | 67,8         | 17,9        | 7,9        | 6,5        |

Kilde: <https://bank.stat.gl/ardledvar>

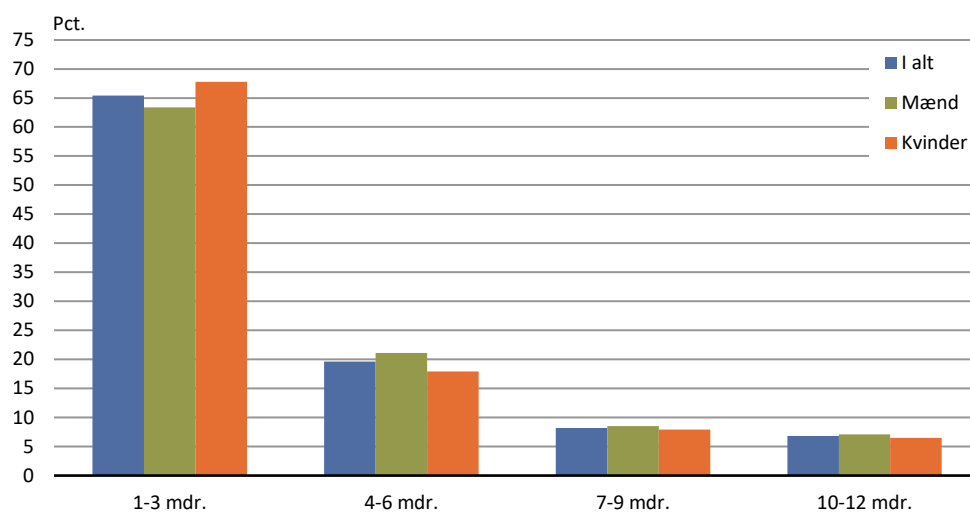
I perioden 2. kvartal 2023 –1. kvartal 2024 har der i den yngre aldersgruppe 18-24 år været 26 personer arbejdssøgende i 10-12 måneder, eller 3,3 pct. af de 18-24 årige arbejdssøgende. I aldersgruppen 45-59 år var der 112 personer i 10-12 måneder, eller 9,2 pct. af de 45-59 årige arbejdssøgende.

**Tabel 2. Antal måneder som registrerede arbejdssøgende efter alder**

|             | 2. kvartal 2023 - 1. kvartal 2024 |              |             |             |               |
|-------------|-----------------------------------|--------------|-------------|-------------|---------------|
|             | Alle                              | 1-3 måneder  | 4-6 måneder | 7-9 måneder | 10-12 måneder |
| <b>Alle</b> | <b>4.486</b>                      | <b>2.933</b> | <b>880</b>  | <b>369</b>  | <b>304</b>    |
| 18-19 år .. | 229                               | 184          | 30          | 9           | 6             |
| 20-24 år .. | 556                               | 405          | 102         | 29          | 20            |
| 25-29 år .. | 568                               | 419          | 105         | 28          | 16            |
| 30-34 år .. | 550                               | 359          | 107         | 49          | 35            |
| 35-39 år .. | 475                               | 309          | 90          | 41          | 35            |
| 40-44 år .. | 390                               | 241          | 84          | 41          | 24            |
| 45-49 år .. | 302                               | 191          | 62          | 29          | 20            |
| 50-54 år .. | 361                               | 231          | 67          | 37          | 26            |
| 55-59 år .. | 549                               | 311          | 114         | 58          | 66            |
| 60-65 år .. | 506                               | 283          | 119         | 48          | 56            |

Kilde: <https://bank.stat.gl/ardledvar>

I figur 1 er antal måneder som registrerede arbejdssøgende vist i procent. Der er en tendens til at kvinder har været arbejdssøgende i en kortere periode end mænd.

**Figur 1. Antal måneder som registrerede arbejdssøgende i pct. i perioden 2 kvartal 2023 – 1. kvartal 2024**

Kilde: <https://bank.stat.gl/ardledvar>

Ønskes yderligere oplysninger kan henvendelse ske til Statistikchef Anders Blaabjerg på e-mail: [abla@stat.gl](mailto:abla@stat.gl).

---

Signatur forklaring:

- ... Oplysninger foreligger ikke
- .. Oplysninger for usikre til at angives eller diskretionshensyn
- . Tal kan efter sagens natur ikke forekomme
- 0 Mindre end halvdelen af den anvendte enhed
- Nul
- \* Foreløbigt eller anslået tal

Eventuel henvendelse

Gorm N. Pedersen

E-mail: [GNPE@stat.gl](mailto:GNPE@stat.gl)

Arbejdsmarked

Grønlands Statistik  
Postboks 1025 · 3900 Nuuk  
Tlf.: +299 34 57 70  
[www.stat.gl](http://www.stat.gl) · e-mail: [stat@stat.gl](mailto:stat@stat.gl)

